

**PROJET PÉDAGOGIQUE
ACCUEIL DE LOISIRS DE LA MURE
Année 2025**



INTRODUCTION

L'accueil de Loisirs Communal a pour vocation d'offrir aux enfants un cadre sécurisant, enrichissant et épanouissant.

Le rôle du centre de loisirs est de permettre aux enfants de s'exprimer, de grandir et de s'épanouir dans un environnement ludique et bienveillant tout en leur donnant la possibilité de se faire leur place dans la société.

La commune de La Mure a fait le choix de porter son accueil de loisirs pour pouvoir offrir un accueil extrascolaire de qualité.

Sommaire

INTRODUCTION.....	2
Sommaire	2
STRUCTURE	3
L'Accueil De Loisirs De La Mure.....	3
Comment Inscrire Un Enfant A L'accueil De Loisirs De La Mure ?.....	3
Les Locaux.....	4
ÉQUIPE PEDAGOGIQUE	8
DES MOYENS ET UN ENVIRONNEMENT FAVORABLE	9
JOURNÉE TYPE À L'ACCUEIL DE LOISIRS DE LA MURE	10
Les Différents Temps De La Journée.....	11
LE RÔLE DE LA DIRECTION	12
LE RÔLE DE L'ANIMATEUR	12
OBJECTIFS	14
Accompagner Et Structurer Le Rôle De L'animateur.....	14
Développer La Citoyenneté Et L'investissement Des Enfants Auprès De La Collectivité.....	14
Promouvoir La Santé, L'épanouissement Personnel Et Collectif.....	15
L'ÉVALUATION DU PROJET PÉDAGOGIQUE	16

STRUCTURE

L'accueil de loisirs de La Mure est un accueil collectif de mineurs sous la responsabilité du service enfance jeunesse de la mairie de La Mure accueillant les enfants de leur entrée en petite section jusqu'à leur fin CM2. L'accueil de loisirs est sous la responsabilité de M.BONNIER Éric Maire de la commune et sous la direction de Mme ROUAG Léa, directrice du service enfance jeunesse, et son adjointe MARIANO Andréa.

L'Accueil De Loisirs De La Mure

L'Accueil de Loisirs de La Mure se situe 5 **Chemin de Peypelat, 38350 La Mure**

Adresse mail : enfance-jeunesse@mairiedelamure.fr

Téléphone : 06.34.86.47.72 / 06.34.86.47.69

Horaire d'ouverture mercredis et vacances scolaires :

- **7h45 à 18h15**

Fermeture annuelle pour les vacances de Noël.



Comment Inscrire Un Enfant A L'accueil De Loisirs De La Mure ?

L'accueil de loisirs de La Mure accueille les enfants de leur entrée en petite section jusqu'à la fin CM2. Pour une première inscription à l'accueil de loisirs, nous convions les familles à une rencontre afin de leur présenter le fonctionnement de l'accueil, de les accompagner dans la complétion du dossier d'inscription et de répondre à toutes leurs interrogations.

À l'issue de cet échange, les inscriptions peuvent être effectuées par mail, ce qui permet de faciliter les démarches pour les familles.

Les mercredis ?

Nous offrons aux enfants la possibilité de s'inscrire à l'accueil de loisirs en demi-journée le mercredi, afin qu'ils puissent également profiter d'activités extrascolaires ou bien même faire leurs devoirs. Le matin, avec repas, l'arrivée se fait entre 7h45 et 9h00, et le départ entre 13h30 et 14h00. L'après-midi, sans repas, l'arrivée est entre 13h30 et 14h00, et le départ entre 17h00 et 18h15.

Le dernier délai d'inscription pour un mercredi est le lundi avant 9h qui le précède.

Les vacances scolaires ?

Pendant les vacances scolaires, nous ne prenons pas d'inscriptions en demi-journée afin de garantir une organisation optimale des activités. De plus, pour assurer une continuité pédagogique et permettre aux enfants de pleinement profiter des programmes proposés, nous demandons un minimum de 2 jours d'inscription dans la semaine.

Le dernier délai d'inscription pour les vacances scolaires est le lundi avant 9h pour la semaine qui suit.

Informations complémentaires

Les repas et goûter sont fournis par nos soins, Si lors de l'inscription, il nous est précisé que l'enfant ne consomme pas de porc, nous en tiendrons compte et servirons dans ce cas des repas adaptés.

En revanche, nous ne pourrons pas répondre aux demandes spécifiques concernant les régimes végétariens, halals, cashers ou autres.

Tous les enfants doivent être accueillis à l'accueil de loisirs. Les enfants souffrant d'allergie feront l'objet d'un accompagnement mis en place avec la famille au moment de l'inscription sous la forme d'un Projet d'accueil individualisé (PAI). Cela afin d'accueillir l'enfant en toute sécurité et sur tous les temps de la journée. Les familles peuvent fournir les repas et goûters des enfants s'ils les nécessitent.

Les parents doivent fournir aux enfants, un petit sac à dos, contenant des chaussures d'intérieur, casquette, gourde et un change (pour les enfants entre 3-6 ans).

À noter que, si le personnel en charge des enfants est apte à parer quelques incidents, il n'est pas possible d'accepter les enfants qui ne sont pas propres à l'accueil de loisirs de La Mure. Il est donc indispensable que les enfants ne portent plus de couches pour pouvoir fréquenter ce service.

Les enfants porteurs de handicaps et de problèmes de santé

De même pour les enfants porteurs de handicap, qu'il soit moteur ou psychologique, une organisation sera mise en place avec la famille pour permettre à l'enfant de participer à la vie de l'accueil et aux activités de la même façon que les autres enfants accueillis. Si le handicap de l'enfant le nécessite, un aménagement horaire et organisationnel sera mis en place avec l'équipe pédagogique.

Les Locaux



L'ensemble des bâtiments de l'accueil de loisirs de La Mure ont été améliorés tant au niveau isolation qu'au niveau praticité pour l'accueil des enfants. La collectivité de La Mure a tenu à rendre les locaux le plus adapté possible aux enfants

L'accueil de loisirs de La Mure bénéficie d'une appropriation complète des lieux permettant de consacrer pleinement le temps et l'espace aux loisirs des enfants. Avec plus de 1800 m² de terrain, l'environnement offre de vastes possibilités pour des activités en pleine air, de l'herbe recouvre entièrement l'espace extérieur attenant aux bâtiments des grands et des petits, ce qui permet aux enfants d'avoir un extérieur naturel. De grands arbres permettent un ombrage naturel bienvenu pendant la période estivale. Cette année, un nouvel espace a été aménagé sous les grands arbres pour les temps calme, goûter ou rassemblement. Des troncs de bois disposés en cercle permettent aux enfants de s'asseoir confortablement à l'ombre. Favorisant les échanges et les moments de convivialité dans un cadre naturel et apaisant.

Les locaux se composent de deux bâtiments distincts, adaptés aux différentes tranches d'âge. Cela permet d'aménager des espaces spécifiques et adaptés aux besoins des plus jeunes comme des plus grands. Les deux bâtiments ont un accès direct aux espaces extérieurs entièrement clôturés. Les accès des locaux techniques et les livraisons des repas se faisant par le côté parking, aucune personne extérieure ne pénètre dans l'enceinte de l'espace dédié aux enfants.

Un accès goudronné a été ajouté. Il débute à l'entrée de la cour et dessert les entrées principales des deux bâtiments.

L'ensemble des bâtiments est propre, fonctionnel et conçu pour offrir un cadre agréable, sécurisé et favorable au développement des enfants.

Le bâtiment des petits est composé de :

- Une salle d'accueil dans laquelle les plus petits pourront déposer leurs affaires (chaussures, sac blouson...)
- D'une grande salle d'activité
- D'une salle de motricité
- D'une salle de sieste
- D'un coin sanitaire avec des WC adaptés aux plus petits
- D'une pièce servant de stockage
- Du bureau de l'équipe d'animation

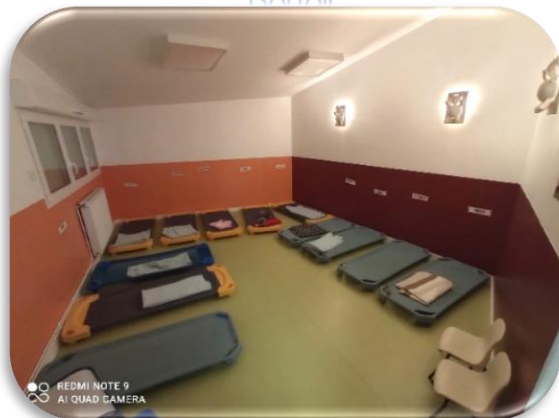
Salle d'activité principale



Accueil



Dortoir



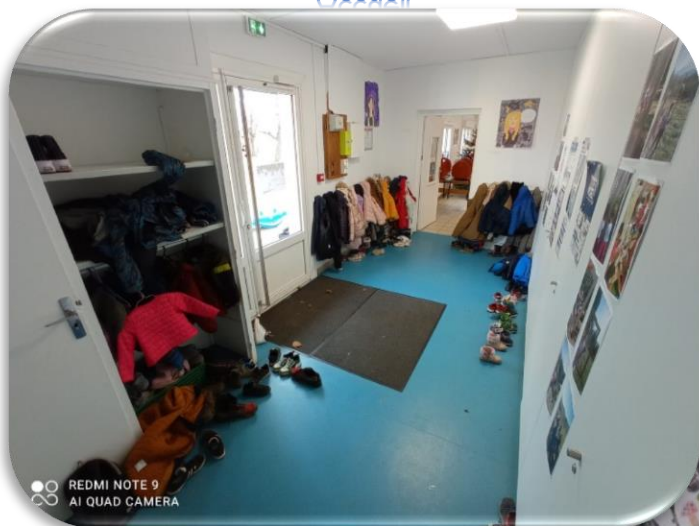
Salle de motricité



Les bâtiments des grands est composé de :

- D'une salle d'accueil dans laquelle les enfants pourront déposer leurs affaires (chaussures, sac, blouson...)
- De deux grandes salles d'activités
- D'un grand réfectoire
- D'un espace sanitaire comprenant lavabos WC et une douche
- D'un espace plonge et cuisine offrant la possibilité de restauration collective sur place.

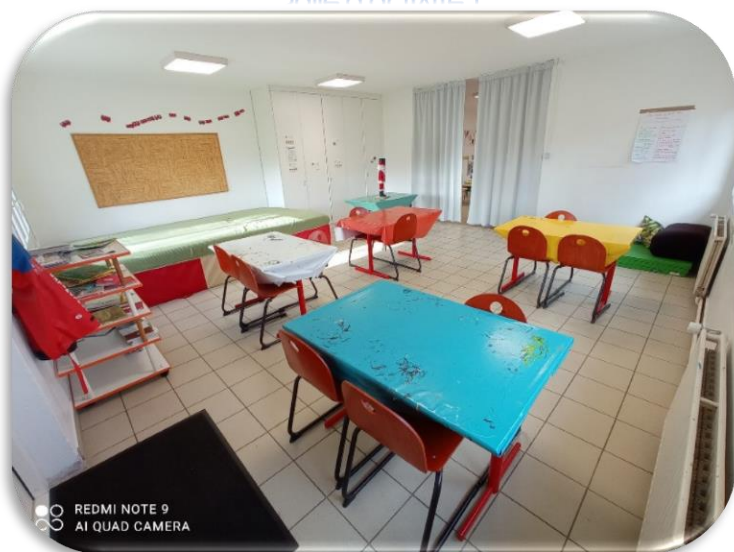
Accueil



Salle de restauration



Salle d'activité 1



Salle d'activité 2



Les espaces extérieurs :

- Un grand terrain naturel de 1800 m² accessible de tous les bâtiments
- Un grand préau de 50m² dans le prolongement du bâtiment des petits
- Un bac à jardinage
- D'un accès goudronné de l'entrée à chaque entrée des bâtiments
- Un grand parking

De nouveaux aménagements sont prévus durant l'année, comme l'installation, d'une structure de jeu à l'extérieur ainsi que d'un parcours de motricité composé, entre autres, de pneus permettant aux enfants de développer leurs capacités physiques tout en s'amusant.



ÉQUIPE PEDAGOGIQUE

L'équipe pédagogique, sous la direction de la Responsable du Service Enfance Jeunesse de la commune de La Mure, est constituée de la façon suivante :

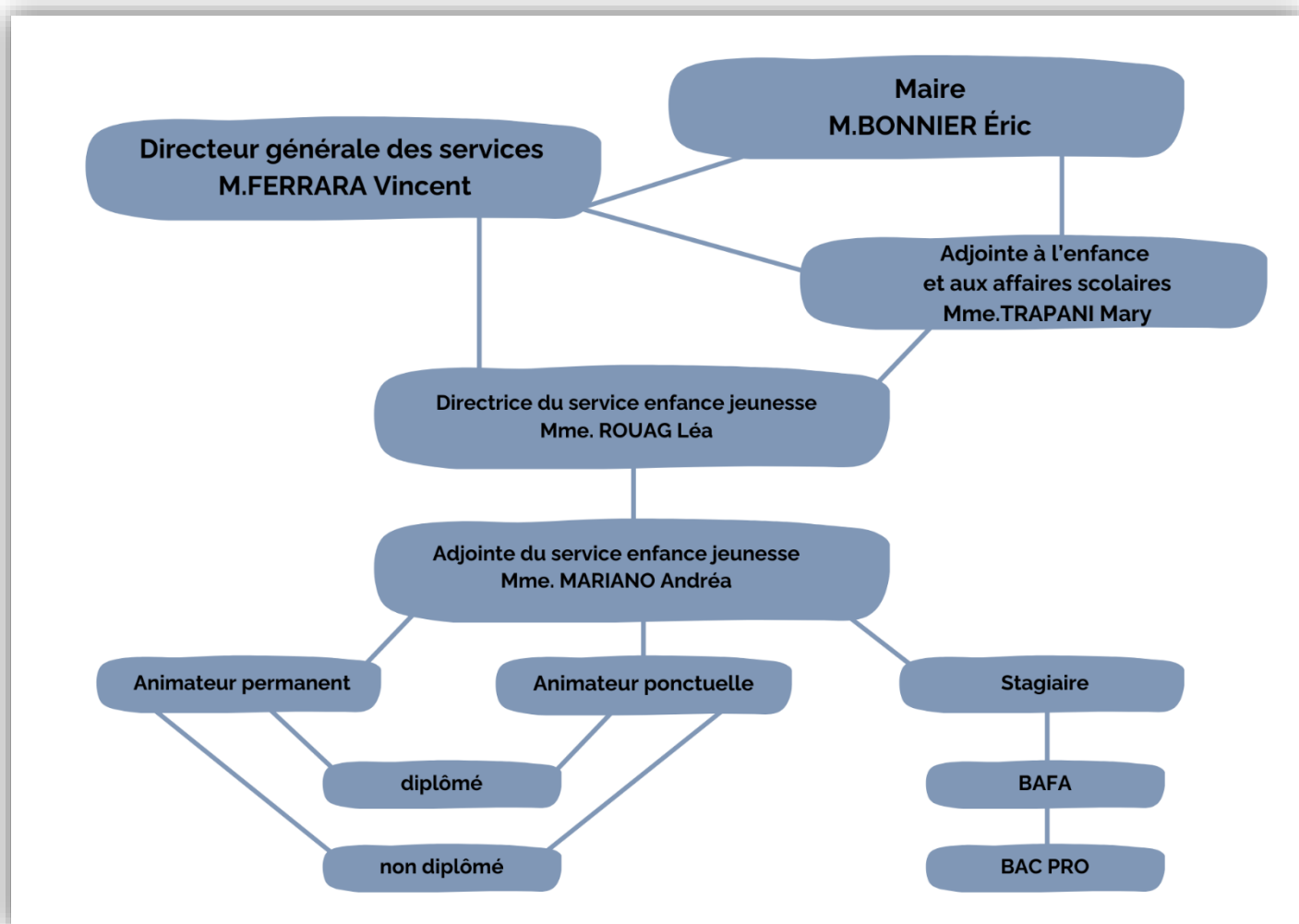
- De 4 animateurs permanents les mercredis dépendant du service périscolaire de la commune
- Un petit vivier d'animateurs ponctuel investis dans les projets de la structure.

L'équipe des animateurs présents les mercredis fonctionne par période, de vacances en vacances. Cette organisation permet de préparer des projets d'animation plus approfondis et adaptés aux besoins des enfants. Les animateurs disposent ainsi du temps nécessaire pour construire des activités variées et structurées tout au long de l'année.

Un projet BAFA est en place pour les animateurs permanents des mercredis, à ce jour, la moitié de l'équipe a déjà validé la partie théorique et effectué son stage pratique. L'objectif est que l'ensemble de l'équipe soit diplômé d'ici fin 2026, assurant un encadrement de qualité pour les enfants.

Les animateurs présents durant les vacances scolaires sont également fortement encouragés à s'engager dans cette démarche.

Des intervenants extérieurs comme des professeurs de musique, des professeurs de sport, des bénévoles et bien d'autres encore, seront régulièrement amenés à animer des temps d'activités avec les enfants.



DES MOYENS ET UN ENVIRONNEMENT FAVORABLE

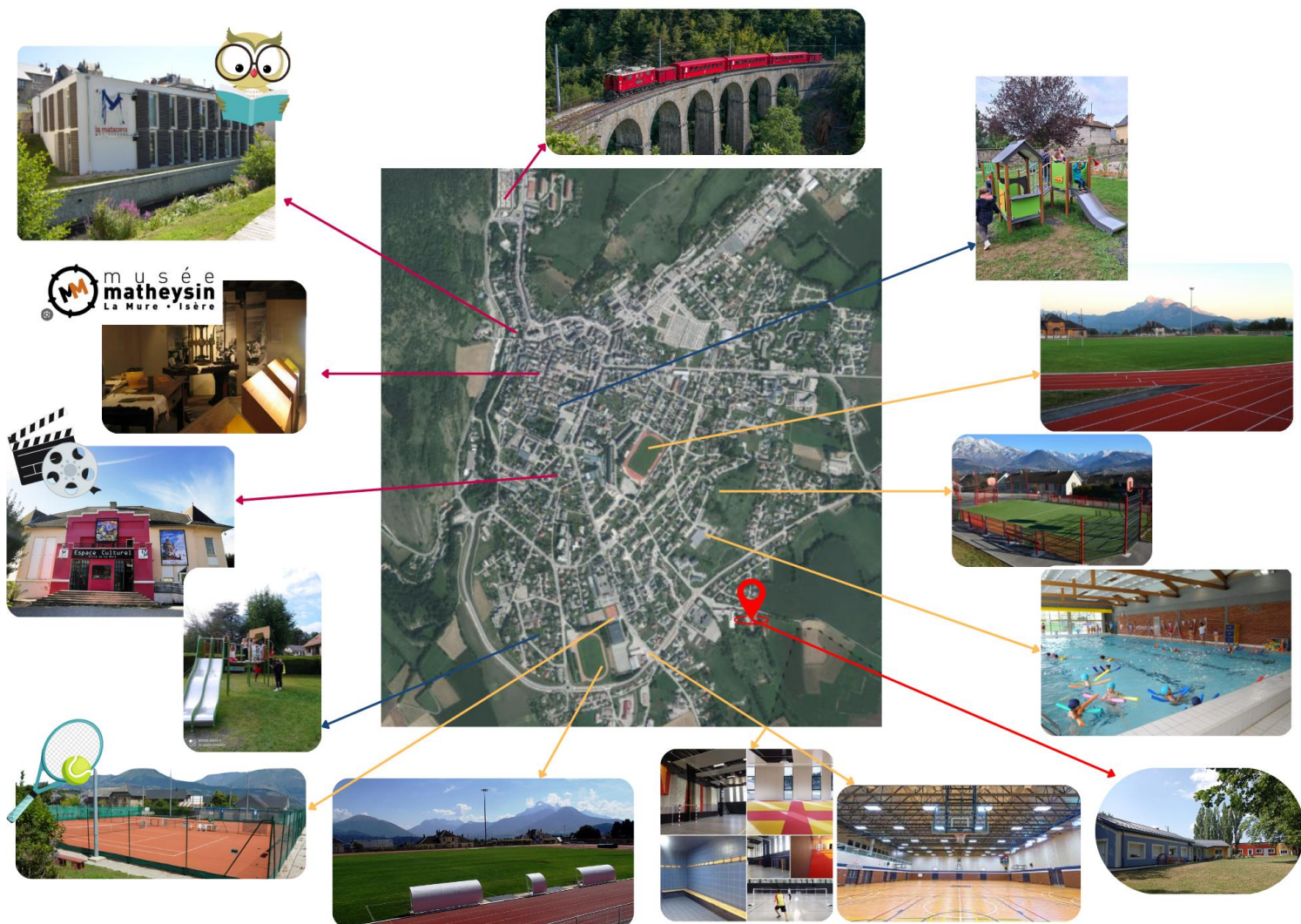
La commune met à disposition de l'accueil de loisirs deux minibus de neuf places pour faciliter les déplacements. Marie MERAL, ETAPS de la mairie de La Mure, propose des formations internes, met à disposition du matériel et un accompagnement pour les projets sportifs.

L'implantation géographique de l'accueil de loisirs est un véritable atout : situé à 15 minutes à pied des infrastructures de la ville (cinéma théâtre, piscine intercommunale, médiathèque, complexe et gymnase sportif, stade, terrain de tennis, terrain de basket, aire de jeux, musée, mairie...) il permet un accès rapide à une large palette d'activités culturelles et sportives.

À proximité en minibus, le centre de loisirs bénéficie également de nombreux site naturel présent sur le territoire, tels que des plans d'eau, les passerelles himalayennes, la Pierre Percée, le petit train de La Mure, station de ski ou encore diverses activités nautiques.

Enfin, grâce aux nombreux sentiers alentours, les départs de randonnées peuvent s'organiser directement depuis l'accueil de loisirs, offrant une multitude de possibilités pour des projets d'animation en pleine nature.

Afin d'offrir un accueil extrascolaire de qualité, la commune de La Mure, met à disposition les moyens financiers à hauteur de ses ambitions politiques.



JOURNÉE TYPE À L'ACCUEIL DE LOISIRS DE LA MURE

DÉROULÉ D'UN MERCREDI



- 7H45 - 9H00 —● Accueil, jeux animés
- 09h00 —● Appel et présentation de la journée
- 9H15 - 11H00 —● Temps d'activité
- 11h00 - 11h30 —● Temps libre, mise en place de la cantine par les enfants
- 11h30 - 13h30 —● Repas en 2 services
- 13H30 - 14h00 —● Départ et arrivée des enfants en demi-journée
- 13h30 - 13h45 —● Temps calme, les petits partent en sieste
- 13h45 - 16h00 —● Temps d'activité, sieste
- 16h00 - 16h30 —● Préparation goûter avec les enfants
- 16h30 - 17h00 —● Goûter
- 17h00 - 18h15 —● Départ, jeux animés



DÉROULÉ D'UNE JOURNÉE PENDANT LES VACANCES SCOLAIRES



- 7H45 - 9H00 —● Accueil, jeux animés
- 09h00 —● Appel et présentation de la journée
- 9H15 - 11H00 —● Temps d'activité
- 11h00 - 11h30 —● Temps libre, mise en place de la cantine par les enfants
- 11h30 - 13h30 —● Repas en 2 services
- 13h30 - 13h45 —● Temps calme, les petits partent en sieste
- 14h00 - 16h00 —● Temps d'activité, sieste
- 16h00 - 16h30 —● Préparation goûter avec les enfants
- 16h30 - 17h00 —● Goûter
- 17h00 - 18h15 —● Départ, jeux animés



Les Différents Temps De La Journée

Les temps d'accueil : Structuré pour permettre aux enfants de choisir librement leurs activités parmi celles proposées, ce moment favorise leur autonomie et leur adaptation à l'environnement.



Les temps de service : Les repas sont servis en 2 services. Il permet aux petits de manger dans un cadre calme et adapté, tandis que les grands bénéficient aussi d'un moment apaisé pour prendre leur repas. Le goûter est quant à lui un moment de regroupement entre tous les enfants.



Les temps calmes : Ce moment permet aux enfants de se détendre et de récupérer après des activités dynamiques, favorisant ainsi la concentration et leur bien-être.

Les temps informels : Ils sont essentiels pour le développement des enfants. Ils favorisent la socialisation, la créativité et l'autonomie, tout en offrant un moment de détente qui soutient leur bien-être émotionnel et leur motivation.



La préparation et le rangement des temps de repas et goûter : Cela apprend la coopération, l'autonomie et la responsabilité, tout en offrant un moment de partage des tâches quotidiennes et de découverte.



Le temps de sieste : Ce temps est essentiel pour les plus jeunes, leur permettant de récupérer physiquement et mentalement.

Ces temps sont conçus pour assurer un équilibre entre détente, autonomie et apprentissages dans la journée.

LE RÔLE DE LA DIRECTION

La direction de l'accueil de loisirs de La Mure joue un rôle essentiel dans la mise en œuvre du projet pédagogique. Elle a pour mission d'orienter l'équipe pédagogique afin qu'elle s'inscrive dans la politique éducative de la commune, tout en veillant à l'application du cadre légal des accueils collectifs de mineurs.

Elle travaille également à enrichir les projets éducatifs en recherchant constamment de nouveaux partenaires (associations, intervenants), ce qui permet d'apporter de la diversité et de la richesse aux activités proposées aux enfants.

La direction est aussi un soutien moral et organisationnel pour l'équipe. Elle fait preuve de disponibilité pour accompagner au mieux les animateurs face aux défis du quotidien, et garantit une bonne coordination avec la mairie, en jouant un rôle de médiateur et de facilitateur.

Enfin, elle s'assure que l'équipe dispose des ressources nécessaires pour mener à bien ses projets d'animations.

La direction joue un rôle clé en fournissant aux animateurs les outils nécessaires pour mettre en œuvre les valeurs et les objectifs pédagogiques portés par la structure.

LE RÔLE DE L'ANIMATEUR

L'animateur occupe une place essentielle au sein de l'accueil de loisirs de La Mure. Il veille en priorité à garantir la sécurité physique, morale et affective des enfants, en s'assurant qu'ils évoluent dans un environnement sécurisé, bienveillant et adapté à leurs besoins.

Son rôle est également d'accompagner chaque enfant dans son développement personnel, en favorisant son épanouissement, son autonomie et sa place au sein du groupe. Par ses actions, il doit créer un cadre inclusif où chaque enfant peut s'exprimer librement et participer activement à la vie de l'accueil.

Dans le cadre des projets d'animations, l'animateur a pour mission de concevoir et de proposer des activités ludiques, éducatives et adaptées aux différents âges, favorisant l'apprentissage par le jeu et l'expérimentation.

L'animateur est un véritable porteur des valeurs éducatives de la structure : respect, solidarité, coopération et ouverture d'esprit. En organisant des activités variées et enrichissantes, il contribue à transmettre ces valeurs tout en répondant aux besoins de loisirs et de découvertes des enfants.

Enfin, il est un pilier relationnel, tissant un lien de confiance avec les enfants mais aussi les familles, tout en travaillant en équipe pour assurer la cohérence des projets éducatifs et des temps de loisirs.

Par son engagement, l'animateur contribue à faire du centre de loisirs un lieu d'accueil chaleureux, stimulant et épanouissant pour tous.

LES 10 COMMANDEMENTS DE L'ANIMATEUR PARFAIT



GOALS

Le nombre d'enfants de ton groupe tu connaîtras

Par cœur tu apprendras les allergies des enfants

La trousse de secours à tout moment tu trouveras

Motivé et dynamique tu seras

Des jeux rapides et sans matos tu auras par dizaine dans la tête

L'organisation et le rangement seront tes maîtres mots

Des projets d'animation construits et réfléchis tu proposeras

Aux gilets jaunes tu penseras à chaque déplacement

Le sourire tu garderas

La patience ne te fera jamais défaut

NOTES : Suis ces commandements
et parfait tu deviendras, des journées merveilleuses
tu passeras et les enfants, ravis seront !

OBJECTIFS

Accompagner Et Structurer Le Rôle De L'animateur

1. Clarifier les attentes et les fonctionnements

- Créer un livret de fonctionnement de la structure pour les animateurs
- Élaborer un livret sur le rôle de l'animateur au centre de loisirs, détaillant les missions et les responsabilités
- Mettre en place un règlement interne visant à clarifier la posture professionnelle attendue par la commune.

2. Favoriser la montée en compétences

- Organiser des réunions régulières à chaque période pour préparer les projets d'animation
- Proposer des formations internes pour renforcer les compétences des équipes
- Mettre à disposition une bibliothèque pédagogique, permettant aux animateurs d'accéder à des ressources variées pour enrichir leurs animations
- Mettre en place des temps d'échange aidant à faire le point sur leurs ressentis

Développer La Citoyenneté Et L'investissement Des Enfants Auprès De La Collectivité

1. Encourager la participation citoyenne

- Mettre en place d'un emploi du temps d'entretien pour les enfants afin qu'ils participent activement à la vie collective (entretien des espaces communs...)
- Organiser des temps d'échange et de sensibilisation en collaboration avec la police municipale, préparés en amont pour aborder les notions de civisme.
- Participer aux 4 commémorations prévues en 2025 ainsi qu'à la décoration des événements municipaux, comme la patinoire.

2. Favoriser le lien intergénérationnel

- Planifier des activités en partenariat avec la crèche des roses et des choux et l'EPHAD la Maisoun, permettant de créer des moments d'échanges et de partage de générations.
- Contribution aux commémorations et événement locaux, renforçant ainsi leur engagement citoyen et leur sentiment d'appartenance à la commune.

1. Encourager la santé et les activités physiques

- Intégration d'activités sportives régulières dans les projets d'animation pour développer les capacités physiques et l'esprit d'équipe
- Mise en place de goûter réalisés à partir de produits locaux, afin de sensibiliser les enfants à une alimentation saine et variée.
- Organiser des temps d'activités pour éveiller leur goût.

2. Favoriser l'expression et l'épanouissement individuel

- Créer un lieu d'échange de confiance, permettant aux enfants d'exprimer leurs besoins, leurs envies et leurs idées en toute liberté.
- Aménager des temps informels quotidiens
- Mise en place d'espaces libres où les enfants peuvent choisir des activités adaptées à leurs envies et à leur rythme.

3. Développer l'esprit collectif et l'implication des enfants

- Élaborer des règles de vies collectives, avec la participation des enfants pour favoriser l'esprit de groupe.
- Mettre en place des étiquettes et des badges à leur nom permettant aux enfants de s'impliquer activement dans le quotidien du centre.
- Organiser des créneaux dédiés pour proposer et choisir des activités, en particulier pour les plus grands, afin de les impliquer dans les projets d'animation.
- Encourager les plus grands à accompagner les plus petits, notamment lors des repas, pour créer des moments d'entraide et de solidarité.

L'ÉVALUATION DU PROJET PÉDAGOGIQUE

L'évaluation du projet pédagogique se fera tout au long de la période avec des temps d'échanges réguliers :

1. Réunions d'équipe à mi période : Un premier bilan sera réalisé pour ajuster les actions en fonction des objectifs du projet.

2. Bilan en fin de période : Un bilan final sera effectué en fin de période, avec un focus sur trois objectifs clés, sous forme de réunion participative.

3. Réunions durant les vacances : Des réunions spécifiques auront lieu pour évaluer les objectifs liés aux activités de vacances.

Nous choisissons de ne pas inclure les parents dans l'évaluation du fonctionnement du centre, afin que celle-ci soit réalisée par ceux qui vivent l'accueil au quotidien : l'équipe et les enfants. Cependant, les retours des familles seront recueillis lors de temps d'échange formels ou informels.

Cette évaluation régulière permettra d'ajuster le projet pour garantir son bon déroulement et l'atteinte de ses objectifs.

Le résultat de ces réunions permettra de faire évoluer les objectifs opérationnels pour tendre à un accueil de meilleure qualité.

La grille d'évaluation est présentée en annexe du présent Projet Pédagogique.

Un grand merci à la commune et à nos partenaires de nous fournir les moyens nécessaires pour offrir aux enfants un accueil de qualité.

Police municipale, Aquamira, LMCT, L'EPHAD, Le Musée Matheysin, MATACENA, CCM, La Mira à Mayres Savel, Le Vinceland, Club Hippiques des 4 fers, Club plonge Matheysin, Club nautique de Cholonge, Association rêve de Forêt, ainsi que toutes les infrastructures sportives de La Mure.

Ce proverbe africain gagne tous son sens à la fin de la lecture de ce projet pédagogique « *Il faut tout un village, pour éduquer un enfant.* »